



# Documentación de MX-Fluxbox

2021.09.28

## Índice de contenidos

.....	1. Introducción	1
.....	2. Configuración por defecto	1
.....	2.1 Iconos del escritorio	2
.....	2.2 Conky	3
.....	2.3 El panel tint	24
.....	2.4 Muelles	5
.....	2.5 El menú raíz	5
.....	3. Configuración de Fluxbox	6
.....	6. Enlaces	12

## 1. Introducción

Este documento de ayuda complementa el **Manual del usuario (Shift+F1)**, que cubre temas generales de MX Linux.

1. Introducción
2. Instalación
3. Configuración
4. Uso básico
5. Gestión del software
6. Uso avanzado
7. Bajo el capó
8. Glosario

MX Fluxbox (=MXFB) constituye una versión mínima o "base" de MX Linux que puede utilizarse de forma inmediata. Normalmente, los usuarios querrán software popular común adicional, para lo cual se recomienda recurrir primero al instalador de paquetes MX (icono de escritorio "Software").

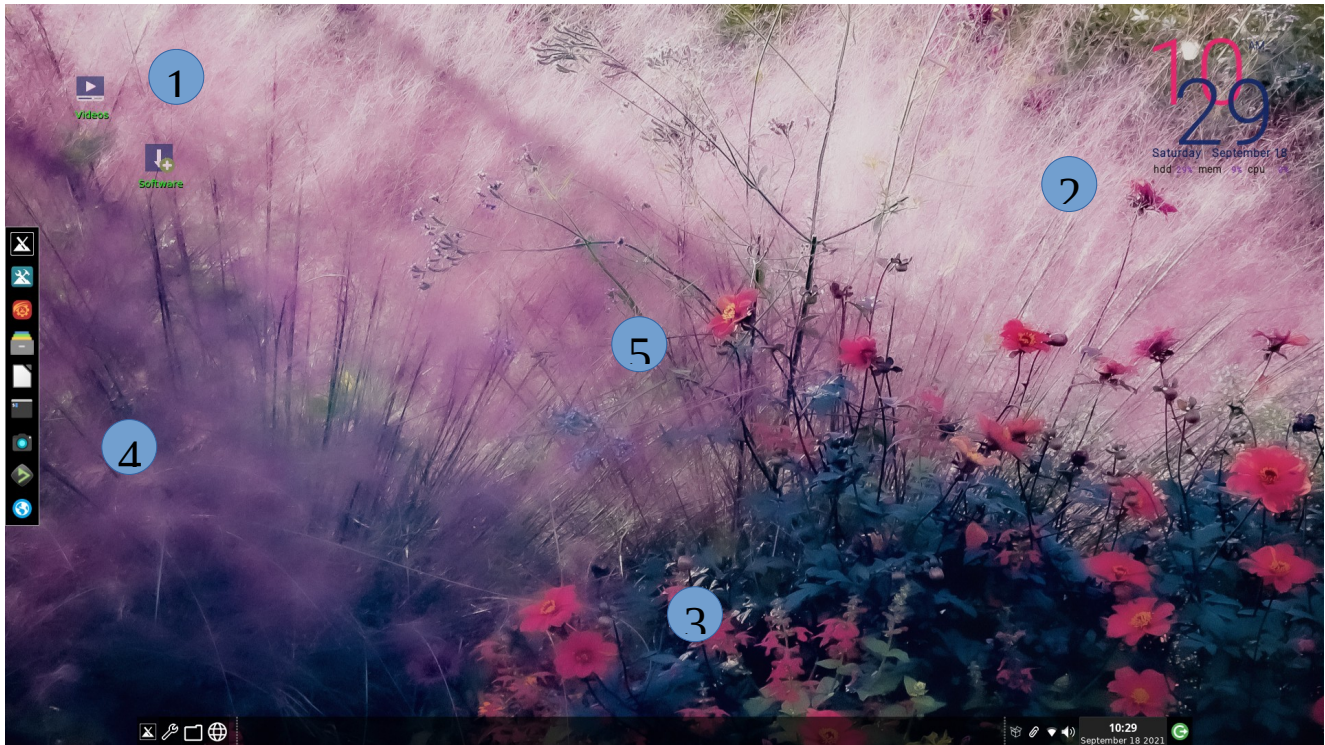
Como su nombre indica, MXFB emplea [Fluxbox](#) como [gestor de](#) ventanas para controlar su colocación y apariencia. Su pequeña huella de memoria y su rápido tiempo de carga son muy eficaces en sistemas

de pocos recursos, y muy rápidos en máquinas de mayor nivel. Todos los ajustes básicos se controlan mediante [archivos de texto](#) con un formato sencillo.

MXFB puede funcionar en dos configuraciones básicas, con muchas variaciones posibles entre ellas:

- **Por defecto**, que incluye los componentes básicos de Fluxbox pero sigue la preferencia de MX Linux por el uso de aplicaciones gráficas convenientes.
- **Fluxbox**, al que se pueden añadir varios componentes de la configuración por defecto con un simple clic o dos.

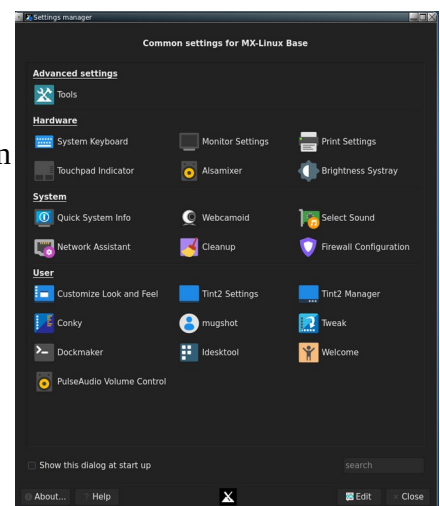
## 2. Por defecto



Siguiendo el sentido de las agujas del reloj desde la esquina superior izquierda, estos son los componentes del principio:

1. Iconos del escritorio (Sección 2.1)
2. Pantalla de información del sistema, llamada "conky" (Sección 2.2)
3. El panel creativo tint2 (Sección 2.3)
4. Un muelle nativo (sección 2.4)
5. El "menú raíz" oculto de Fluxbox (Sección 2.5)

La primera parada para los nuevos usuarios bien podría ser el **gestor de Ajustes**, disponible desde el dock, el panel o el rootMenu. Además de los iconos del escritorio y los elementos del dock, las aplicaciones pueden iniciarse con cualquiera de las siguientes herramientas:



- haga clic en el botón Inicio (logotipo MX) del panel tradicional para acceder al buscador de aplicaciones de Xfce
- Haga clic con el botón derecho del ratón en el escritorio: *Menú > Todas las aplicaciones* para obtener un menú categórico similar al de Debian
- haga clic en la tecla del logotipo del teclado (icono de Windows o Apple) para que aparezca una herramienta muy rápida llamada "rofi" para un menú alfabético con prácticas propiedades (detalles [en la Wiki](#))
- haga clic en Ctrl+F2 para que aparezca una pequeña ventana de ejecución (fbrun) para el nombre real del programa

Las siguientes secciones proporcionarán a los usuarios una comprensión básica de cómo utilizar y gestionar cada uno de estos componentes. Nota: la palabra "Menú" en las siguientes secciones se refiere al menú raíz que aparece al hacer clic con el botón derecho del ratón en el escritorio.

## 2.1 Iconos del escritorio

**Ocultar:** Menú > Fuera de la vista > Alternar iconos

**Eliminar (icono):** haga clic con el botón central del ratón en el icono para iniciar iDesktool

**Parada:** Menú > Fuera de la vista > Alternar iDesk

**Administrar:** Menú > Apariencia > Iconos del escritorio

**Ayuda:** [en la Wiki](#)

Los iconos del escritorio están habilitados en MXFB por iDesk, un programa desarrollado por primera vez en 2005 y diseñado para dibujar iconos de escritorio para los usuarios de gestores de ventanas mínimos como fluxbox. Aunque los iconos pueden configurarse manualmente, es mucho más fácil con una herramienta gráfica. Los desarrolladores y usuarios de MX Linux adaptaron, modernizaron y ampliaron la herramienta existente para producir **iDesktool**: *Menú > Apariencia > Iconos del escritorio*.

Esta herramienta facilita enormemente el uso de los iconos del escritorio en MX-Fluxbox. Es muy sencilla y debería plantear pocas dudas sobre su uso.

Aquí están las acciones básicas del ratón para un icono del escritorio (configurado en ~/.idekr), usando el icono "Videos" por defecto como ejemplo:

Acción	Ratón	Ejemplo
Ejecutar	Un solo clic a la izquierda	Abre el canal de YouTube de MXFB
Ejecutar alt	Clic simple derecho	Abre un menú de acción
Gestionar	Medio (botón de desplazamiento) un solo clic	Abre iDesktool centrado en el icono
Arrastre	Mantener el clic izquierdo, soltar para parar	

## 2.2 Conky

**Ocultar:** Menú > Fuera de la vista > Alternar conky

**Eliminar (conky):** Menú > Apariencia > Conky

**Parada:** *Menú > Fuera de la vista > Alternar conky*

**Gestionar:** *Menú > Apariencia > Conky*

**Ayuda:** en la Wiki: [MX Conky](#), [Conky Manager](#)

Los usuarios de MX-Fluxbox pueden utilizar el conjunto de conky predeterminado para MX Linux haciendo clic en *Menú > Apariencia > Conky* para que aparezca MX Conky; Conky Manager puede iniciarse desde él, o utilizando cualquiera de los menús. Conky Manager es un método práctico de gestión básica, mientras que MX Conky proporciona funciones avanzadas exclusivas de MX Linux, como la manipulación del color.

En Conky Manager siga estos sencillos pasos para editar, visualizar y mostrar un conky:

- Resalte cada conky y pulse Vista previa para ver su aspecto. Asegúrese de cerrar cada vista previa antes de pasar a otra.
- Haga clic en el icono de configuración (engranajes) para cambiar las propiedades básicas, como la ubicación.
- Marque la casilla para seleccionar cualquier conky que desee utilizar. Se instalará automáticamente.
- Los archivos de configuración se almacenan en la carpeta `~/.conky/` en archivos temáticos individuales. Se pueden editar, aunque no es fácil, resaltando el conky en la lista y haciendo clic en el icono de edición (lápiz).

Para conkies más complicados, puede que necesites hacer uso de un compositor. Haga clic en *Menú > Configuración > Inicio*, y descomente la línea sobre un compositor para que se vea así: *compton &*

## 2.3 El panel tint2

**Ocultar:** *Menú > Fuera de la vista > Activar el panel de ocultación automática*

**Eliminar:** *Manual: borrar la configuración de `~/.config/tint2/`*

**Stop:** *Manual: poner un comentario (#) delante de la línea en el archivo "startup"*

**Gestionar:** *Gestor de ajustes > Gestor de Tint2 (iconos en el dock y en el panel)*

**Ayuda:** [en la Wiki](#)

La barra de herramientas original de Fluxbox es muy diferente de lo que los usuarios actuales esperan en cuanto a función y diseño. (Puedes alternar entre las dos: *Menú > Apariencia > Barra de herramientas > Fluxbox | Tradicional*) Esa es la razón por la que se añadió una barra de herramientas alternativa "tradicional" a partir de MX-Fluxbox 2.2 utilizando una aplicación altamente configurable conocida como "**tint2**".

Para cambiar el panel, haz clic en el icono de la llave inglesa junto al botón de Inicio, en el icono del engranaje en el dock o en el listado del Menú. Esto lanza el gestor de Ajustes, donde puedes hacer clic en "Gestor de Tint2".

La pantalla se abre mostrando todas las configuraciones de tint2 en la ubicación `~/.config/tint2/`. MXFB proporciona un pequeño conjunto de configuraciones muy diferentes que puedes probar.

Además de seleccionar una configuración existente, también puede cambiar los elementos de cualquier panel; de hecho, ése es uno de los grandes placeres de utilizar tint2. Haga clic en el botón "Config" o en el botón "Editar" para la edición gráfica o directa.

El editor gráfico incluye dos aplicaciones:

- "Temas" muestra todas las configuraciones de tint2 en la ubicación del usuario, así como algunas otras traídas durante la instalación.
- "Propiedades" muestra las características de la configuración en ejecución. Si la ventana de propiedades no es visible, haga clic en el pequeño icono de engranaje en la esquina superior izquierda.

A continuación se presentan un par de acciones comunes en la ventana "Propiedades" para que pueda empezar:

- Añadir/eliminar lanzadores. Haga clic en la entrada "Launcher" de la izquierda. El panel de la derecha tiene dos columnas: a la izquierda, una lista de los iconos de las aplicaciones que aparecen actualmente en la barra de herramientas, y a la derecha, una lista de todas las aplicaciones de escritorio instaladas. Utilice las flechas para desplazar los elementos hacia arriba o hacia abajo.
  - **Añadir:** seleccione la aplicación que desee de la lista de la columna de la derecha, haga clic en el icono de la "flecha de la izquierda" del centro y, a continuación, en el botón "Aplicar", para añadirla instantáneamente a la barra de herramientas.
  - **Retirar:** invertir el procedimiento.
- Mover o cambiar el tamaño del panel. Haga clic en la entrada "Panel" del panel izquierdo y, a continuación, elija su ubicación y tamaño en el panel derecho. Haga clic en el botón "Aplicar". Ahí también puede desplazarse hacia abajo y marcar la casilla "Ocultar automáticamente" si lo desea.
- Cambiar el formato de hora/fecha. Haz clic en la entrada "Reloj" del panel de la izquierda y luego cambia el campo "Formato de la primera línea" o "Formato de la segunda línea" a lo que quieras. Para obtener la hora de 24 horas, por ejemplo, cambiarías "%I" por "%H". Códigos [en la Wiki](#).

**NOTA:** Haz una copia de seguridad de tu configuración actual antes de cambiarla : haz clic en `~/config/tint2/tint2rc` y luego guárdala con un nuevo nombre como "tint2rc\_BAK". Luego puedes copiar todas tus líneas personalizadas de tu archivo de respaldo al lugar correcto en tu nueva configuración de tint2rc.

## 2.4 Muelles

**Ocultar:** *Menú > Fuera de la vista > Activar la ocultación automática del muelle*

**Eliminar/Añadir (un elemento del Dock):** *Menú > Apariencia > Dockmaker*

**Detener (Dock por defecto):** *Menú > Fuera de la vista > Desactivar muelle por defecto*

**Gestionar:** *Menú > Apariencia > Estibador*

\_\_\_Ayuda: [en la Wiki](#)

Los docks externos no suelen funcionar fácilmente con Fluxbox. Pero MXFB tiene una aplicación nativa llamada Dockmaker que facilita al usuario la creación, modificación y gestión de los docks. Un

dock vertical aparece en el escritorio cuando el usuario se conecta por primera vez. Su configuración se establece en `~/fluxbox/scripts/DefaultDock.mxdk`

**NOTA:** también se puede utilizar tint2 como muelle, y se pueden encontrar algunos ejemplos utilizando el gestor de Tint2.

## 2.5 El menú raíz

**Ocultar:** *siempre oculto por defecto*

**Eliminar/Añadir (un elemento del menú):** *Menú > Configuración > Configurar > Menús*

**Stop:** *poner un comentario (#) delante de la línea del archivo init que empieza por:*  
*session.menuFile:*

**Gestionar:** *Menú > Ajustes > Configurar > Menús*

**Ayuda:** Sección 3 y enlaces

El rootMenu está compuesto por 4 unidades separadas para facilitar la lectura, la edición y el funcionamiento. El menú principal corto (`~/fluxbox/menu-mx`) incorpora tres submenús (Apariencia, Configuración, Fuera de la vista) que se encuentran en `~/fluxbox/submenus`.

Los detalles sobre este y los otros componentes de Fluxbox se tratan en detalle en la siguiente Sección 3, así que aquí nuestro objetivo es escanear las tres secciones del rootMenu establecidas por las líneas de separación.

- Top
  - Todas las aplicaciones: un menú categórico similar al de Debian. Se actualiza automáticamente cuando se utiliza el Instalador de Paquetes; en caso contrario, haga clic en Actualizar si es necesario
  - Archivos recientes: muestra los archivos más recientes utilizados ( haga clic en Actualizar si es necesario)
- Medio: algunas aplicaciones comunes
- En el fondo
  - Apariencia
    - conky
    - muelles
    - iconos del escritorio
    - monitores: monitores de sistemas pequeños
    - estilo: decoración de ventanas, barra de herramientas y menú
    - tema
    - barra de herramientas: seleccione entre la barra de herramientas y el panel

- papel pintado: girar, separar por espacio de trabajo, seleccionar
- Ajustes
  - copia de seguridad
  - configure: los archivos de Fluxbox como los menús, el inicio, etc.
  - pantalla: cambiar los parámetros de la pantalla, ayuda sobre cómo guardar
  - teclado: cambio rápido a uno de los 11 idiomas
- Fuera de la vista: una colección de prácticos comandos para ocultar elementos
- Déjalo:
  - refrescar: se utiliza después de cambiar un archivo de configuración si no se cierra la sesión
  - suspender
  - cerrar la sesión
  - reiniciar
  - apagado

El nuevo usuario hará bien en recorrer ese menú para apreciar su contenido, potencia, rapidez y flexibilidad. Especialmente atractivo es el hecho de que estos menús son fáciles de leer y están completamente bajo el control del usuario.

### 3. Fluxbox

Esta sección se dirige al usuario que desea ejecutar una configuración tradicional de Fluxbox.

#### ¿Cómo empiezo?

Es muy fácil restaurar una configuración tradicional de Fluxbox. Haga clic con el botón derecho del ratón en cualquier lugar del escritorio para ver y utilizar el menú del escritorio (rootMenu). Los siguientes cambios están al alcance de tu mano:

- Configuración > Barra de herramientas > Fluxbox: el panel tradicional (tint2) desaparecerá y aparecerá la barra de herramientas Fluxbox en la parte superior de la pantalla.
- Fuera de la vista > Matar al muelle\*
- Fuera de la vista > Matar a conky\*
- Fuera de la vista > Alternar iDesk y Alternar iconos\*.

\*Para los cambios persistentes, comente (#) las líneas relevantes en el archivo Ajustes > Configurar > Inicio para que se vean así:

```
#$HOME/.fluxbox/scripts/DefaultDock.mxdk
#$HOME/.fluxbox/scripts/conkystart
#idesktoggle idesk on 1>/dev/null 2>&1 &
```

Vamos a ver cómo entender y utilizar el escritorio modificado:





## ¿Qué es la barra de herramientas de la parte superior?

Esta barra de herramientas de fluxbox ofrece a los usuarios de MX información sobre los espacios de trabajo, las aplicaciones abiertas, la bandeja del sistema y la hora actual. Su anchura y colocación pueden ajustarse con las opciones disponibles al hacer clic en el centro (=rueda de desplazamiento) del reloj o del paginador en la barra de herramientas; si esto no funciona por alguna razón, haga clic en Menú > Configuración > Ventana, rendija y barra de herramientas > Barra de herramientas. La altura se establece en `~/fluxbox/init/` :

```
session.screen0.toolbar.height: 0
```

Si hay un cero, significa que el estilo seleccionado fijará la altura. De lo contrario, un valor de 20 a 25 suele ser cómodo.

La barra de herramientas contiene los siguientes componentes por defecto (de izquierda a derecha):

### localizador

- Permite cambiar el espacio de trabajo hacia arriba (clic derecho) o hacia abajo (clic izquierdo); igual que Control + F1/F2/ etc., Ctrl-Alt + ←/→ o usando la rueda de desplazamiento sobre una sección vacía del escritorio. El número y el nombre se establecen en el `~/fluxbox/init`. "W" significa "Espacio de trabajo". No se utiliza por defecto.

### barra de iconos

- Aquí las aplicaciones abiertas mostrarán un icono, con varias opciones de ventana disponibles haciendo clic con el botón derecho en el icono correspondiente (incluyendo la propia barra de herramientas) > modo de barra de iconos. Por defecto, MX-Fluxbox muestra todas las ventanas.

### systemtray AKA systray

- Equivalente al Área de Notificación en Xfce. Los componentes por defecto se establecen en `~/fluxbox/init`; las aplicaciones que tienen la opción systemtray se mostrarán allí cuando se inicien.

### reloj

- Para ajustar el reloj a 12h o 24h, haz clic con el botón derecho del ratón y haz clic en 12h o 24h, lo que aparezca. Si eso no funciona, selecciona "Editar formato de reloj".
- 24h: **%H:%M**, 12h: **%I:%M**.
- El valor por defecto es la hora 12h y la fecha en formato día/mes corto: **%I:%M %b %d**. Se pueden encontrar muchas otras opciones de hora/fecha [en el Wiki](#)

Puedes mover o eliminar cualquiera de los componentes de la barra de herramientas en `~/fluxbox/init/` , que por defecto están configurados de esta manera:

*nombre del espacio de trabajo, barra de iconos, bandeja del sistema, reloj*



## ¿Cómo puedo hacer que la barra de herramientas se parezca más a los sistemas heredados, como Windows?

Haga clic en Menú > Apariencia > Barra de herramientas > Tradicional (usando **tint2**)

## ¿Cómo puedo deshacerme de los elementos del escritorio que no quiero?

Menú > Fuera de la vista > ...

Esta entrada incluye:

- Entradas reales de kill que detienen todo el programa. La próxima vez que inicie la sesión, todo lo que esté habilitado en el archivo de inicio volverá a aparecer, excepto el muelle por defecto, que estará deshabilitado.
- Una entrada de desactivación para eliminar el muelle por defecto.
- Alternar las entradas, que pueden matar o relanzar un programa.

## ¿Cómo puedo cambiar o añadir una entrada de menú?

Menú > Ajustes > Configurar > Menús. La sintaxis es: [categoría] (nombre) {comando} - asegúrese de utilizar correctamente los corchetes, paréntesis y llaves.

Ejemplo 1: cambiar "Música" para abrir Clementine en lugar de DeaDBeeF

- Busque la línea con la palabra Música (utilice Ctrl+F si es necesario)  
(Música) {deadbeef}
- Haz doble clic en la palabra "deadbeef" en la parte de comandos para que quede resaltada, luego escribe "clementine" y guarda, produciendo este resultado:

(Música) {clementine}

- Haga clic en Menú > Salir > Actualizar para utilizar la nueva configuración

Ejemplo 2: añadir Skype al menú

- Decida dónde quiere que aparezca; para este ejemplo, supongamos que quiere añadir una nueva categoría "Comunicar" en la sección de aplicaciones comunes e introdúzcala allí
- Cree la categoría utilizando los comandos del submenú (véase más abajo), introduzca una nueva línea y siga el patrón: [exec] (entrada de menú) {comando}
- El resultado será algo así:

[submenú] (Comunicar)

[exec] (Skype) {skypeforlinux}

[fin]

- Menú > Salir > Refrescar

NOTA: como muestra el segundo ejemplo, el comando a utilizar no siempre es obvio, por lo que, si es necesario, abra el Buscador de aplicaciones (F6), haga clic con el botón derecho en la entrada que le interesa > Editar y copie el comando completo correcto para el menú.

## ¿Qué más debo saber sobre las ventanas?

- Cambiar el tamaño: Alt + clic derecho cerca de la esquina que quieras cambiar y arrastra.
- Mover: Alt + clic izquierdo y arrastrar.
- Pegue: utilice el pequeño cuadrado de la esquina superior izquierda para limitar la ventana al escritorio actual.
- Opciones: clic derecho en la barra de herramientas de la ventana en la parte superior. De especial valor es la posibilidad de seleccionar para recordar el tamaño y la ubicación (registrada en `~/.fluxbox/apps`).
- Pestañas: combina varias ventanas en una sola con pestañas en la parte superior, simplemente manteniendo pulsada la tecla Ctrl sobre la barra de título de una ventana y arrastrándola y soltándola sobre otra. Invierta el procedimiento para volver a separarlas.

## Veo estilos en el menú, ¿qué son?

Los estilos son simples archivos de texto que le dicen a fluxbox cómo generar la apariencia de la ventana y los componentes de la barra de herramientas, así como el menú. Fluxbox viene con un gran número en `/usr/share/fluxbox/styles/` que se muestran en Menú > Look > Style, y muchos más se pueden encontrar en línea con una búsqueda en la web sobre "fluxbox styles".

Los estilos pueden incluir una imagen de fondo, pero eso está bloqueado en MX-Fluxbox por defecto con las líneas superiores en Menú > Ajustes > Configurar > Superposición. Para permitir que el estilo determine el fondo, coloque una marca de hash delante de la línea para que se vea así:

*! La siguiente línea evitará que los estilos establezcan el fondo.*  
**#background:** none

Si te gusta un estilo pero quieres cambiar ciertos rasgos, cópialo en `~/.fluxbox/styles`, renómbralo y haz tus cambios (consulta la guía de estilo de Ubuntu en Enlaces, más abajo). En esa carpeta encontrarás algunos estilos de fluxbox que han sido modificados para su uso en MX.

## ¿Qué son los temas y cómo los gestiono?

Varios temas están instalados por defecto en MX-Fluxbox y otros se pueden encontrar con una búsqueda en la web. Un tema GTK controla elementos como el color del panel, los fondos de las ventanas y pestañas, el aspecto de una aplicación cuando está activa o inactiva, los botones, las casillas de verificación, etc. Van desde los más oscuros a los más claros.

El tema por defecto de MX-Fluxbox es [ MX-Comfort]. Se puede cambiar haciendo clic con el botón derecho del ratón en el escritorio para que aparezca Menú > Apariencia > Tema, lo que hace que aparezca un selector de temas, iconos, fuentes, etc. que facilita la visualización y la elección de otras posibilidades.

## No puedo leer algunos de los textos, ¿puedo hacer algo al respecto?

Puedes ajustar la fuente que está siendo usada por un tema o estilo usando el selector de tema; por defecto para MX-Fluxbox es Sans 11. Un control más detallado está disponible utilizando el archivo `~/.fluxbox/overlay`. Por ejemplo, se puede probar este conjunto de comandos para hacer que el texto sea generalmente más grande:

# fonts-----  
menu.frame.font: PT Sans-12:regular  
menu.title.font: PT Sans-12:regular  
barra.reloj.fuente: PT Sans-11:regular  
barra.trabajo.fuente: PT Sans-11:regular  
barra de herramientas.barra de iconos.enfocada.fuente: PT Sans-11:regular  
barra.de.herramientas.desenfocada.fuente: PT Sans-11:regular  
fuente.ventana: Lato-9

Para otras opciones de fuentes, consulte los enlaces al final de este documento.

## ¿Puedo cambiar el fondo de pantalla?

Primero asegúrese de que el archivo de superposición está bloqueando el estilo para determinar el fondo. A continuación, haz clic en Menú > Apariencia > Fondos de pantalla > Seleccionar para ver las opciones disponibles. Los fondos de pantalla cuyo nombre empieza por "mxfb-" llevan el logotipo de MX-Fluxbox. La lista que aparece desde la entrada del menú incluye fondos de usuario (`~/fluxbox/backgrounds`) y fondos de sistema (`/usr/share/backgrounds`), separados por una línea horizontal. Esta configuración permite añadir fondos en la carpeta de usuario y luego poder seleccionarlos desde el menú.

## ¿Qué terminales hay disponibles?

- Ctrl+F4 (o Menú > Terminal) = Terminal Xfce4 desplegable
- Menú o Ctrl+F2: roxterm

## ¿Puedo utilizar mis propias combinaciones de teclas?

Sí. Muchas aparecen por defecto en Menú > Ajustes > Configurar > Teclas. Los nombres de un par de teclas son un poco oscuros:

- Mod1 = Alt
- Mod4 = Tecla del logotipo (Windows, Apple)

Más información: <http://fluxbox.sourceforge.net/docbook/en/html/c296.html>

Hay combinaciones de teclas de función dedicadas en MX-Fluxbox (ver la parte superior del archivo de *teclas* para cambiar):

- Ctrl+F1: Documentación de MX-Fluxbox
- Ctrl+F2: Ejecutar el comando con el ejecutor rápido de aplicaciones "[rofi](#)"
- Ctrl+F3: Gestor de archivos
- Ctrl+F4: Terminal desplegable
- vF5: Herramientas MX

Las teclas de función por sí solas no están programadas para evitar conflictos con el uso de las aplicaciones.

## ¿Qué opciones de pantalla existen?

- Brillo: Administrador de la configuración > Herramientas > Barra de herramientas de brillo
- Captura: un icono dedicado en el dock ejecuta mxfb-quickshot; si tienes una tecla de Imprimir Pantalla (AKA Print, PrtSc, etc.), también debería funcionar.

## He leído sobre la hendidura: ¿qué es eso?

La rendija fue concebida originalmente como un contenedor para [dockapps](#), pero en MXFB se utiliza principalmente para el dock. Puede situarse en varios lugares del escritorio:

- TopLeft, TopCenter, TopRight
- CentroIzquierda, CentroDerecha
- AbajoIzquierda, AbajoCentro, AbajoDerecha

Puedes buscar dockapps en el repo por defecto con este comando de terminal:

```
apt-cache search dockapp
```

Es posible que muchos de los disponibles en los repos no funcionen bien, pero vale la pena echarle un vistazo.

Una dockapp muy interesante y útil que no se encuentra con esa búsqueda en apt-cache es la pila de monitores [gkrellm](#), instalada por defecto en MX-Fluxbox. Está disponible haciendo clic en Menú > Sistema > Monitores y tiene muchas opciones de configuración (clic derecho en la etiqueta superior o en uno de los gráficos), [muchos skins](#) y [muchos plugins](#). Algunos skins están instalados por defecto, y pueden ser revisados y seleccionados haciendo clic en Shift-PageUp.

## 6. Enlaces

Los archivos man (en terminal o <https://linux.die.net/man/>):

- `fluxbox`
- `fluxbox-keys`
- `fbrun`
- `fluxstyle`
- `fluxbox-remote`

<http://fluxbox.sourceforge.net/docbook/en/pdf/fluxbook.pdf>  
Manual básico, algo anticuado pero todavía útil

<https://bbs.archlinux.org/viewtopic.php?id=77729>  
Algunas buenas explicaciones generales con ejemplos

<https://wiki.archlinux.org/index.php/Fluxbox>  
Algunos comandos son específicos de Arch

<https://wiki.ubuntu.com/HowToFluxboxStyles>

Excelente hilo sobre las llaves fluxbox

<https://wiki.debian.org/FluxBox>

<https://wiki.debian.org/FluxboxIcon>

Pestaña de la ventana.

<https://github.com/jerry3904/mx-fluxbox>  
El repositorio GitHub de MX-Fluxbox

<https://mxlinux.org/wiki/help-files/help-mx-fluxbox/>  
La entrada de la Wiki de MX-Fluxbox

<https://bit.ly/2Sm1PJl>  
YouTube: MX-Fluxbox

v. 202109 24