



MX-Fluxbox Dokumentacja

2021.09.28

Spis treści

| | | |
|-------|-------------------------|----|
| | 1. Wprowadzenie | 1 |
| | 2. Ustawienie domyślne | 1 |
| | 2.1 Ikony pulpitu | 2 |
| | 2.2 Conky | 3 |
| | 2.3 Panel tint | 24 |
| | 2.4 Doki | 5 |
| | 2.5 Menu główne | 5 |
| | 3. Konfiguracja Fluxbox | 6 |
| | 6. Linki | 12 |

1. Wstęp

Ten dokument pomocy stanowi uzupełnienie **Podręcznika użytkownika (Shift+F1)**, który zawiera ogólne tematy dotyczące systemu MX Linux.

1. Wstęp
2. Instalacja
3. Konfiguracja
4. Zastosowanie podstawowe
5. Zarządzanie oprogramowaniem
6. Zaawansowane użytkowanie
7. Pod maską
8. Słowniczek

MX Fluxbox (=MXFB) stanowi minimalną lub "bazową" wersję MX Linux, która może być używana od razu po wyjęciu z pudełka. Użytkownicy zazwyczaj potrzebują dodatkowego, popularnego oprogramowania, dla którego zaleca się najpierw skorzystanie z Instalatora Pakietów MX (ikona "Oprogramowanie" na pulpicie).

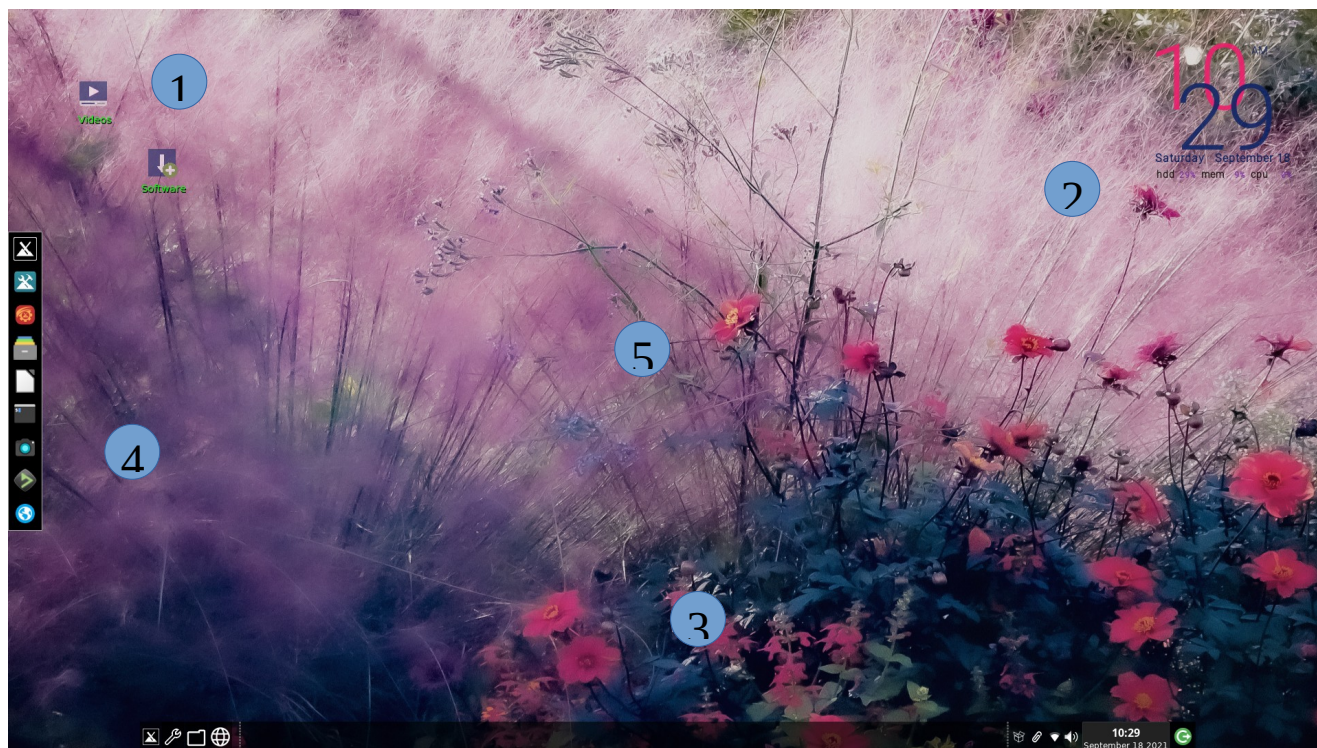
Jak sama nazwa wskazuje, MXFB wykorzystuje [Fluxbox](#) jako [menedżera](#) okien do kontrolowania rozmieszczenia i wyglądu okien. Jego niewielka ilość pamięci i szybki czas ładowania są bardzo

efektywne na systemach o niskich zasobach i bardzo szybkie na maszynach o wyższych zasobach. Wszystkie podstawowe ustawienia są kontrolowane przez [pliki tekstowe](#) o prostym formacie.

MXFB może być uruchomiony w dwóch podstawowych konfiguracjach, zwielenoma możliwymi wariantami pomiędzy nimi:

- **Default**, który zawiera podstawowe komponenty Fluxbox, ale podąża za preferencjami MX Linux w zakresie używania wygodnych aplikacji graficznych.
- **Fluxbox**, do którego za pomocą jednego lub dwóch kliknięć można dodać różne komponenty z domyślnej konfiguracji.

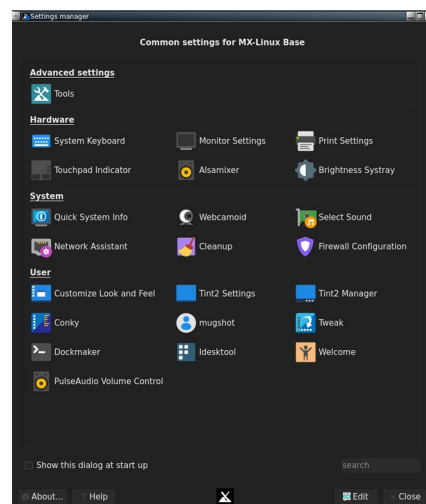
2. Domyślnie



Idąc zgodnie z ruchem wskazówek zegara od lewego górnego rogu, oto komponenty principium:

1. Ikony pulpitu (sekcja 2.1)
2. Wyświetlacz informacji o systemie, zwany "conky" (Punkt 2.2)
3. Panel kreatywny tint2 (Punkt 2.3)
4. Rodzimy dok (rozdział 2.4)
5. Ukryte "rootMenu" Fluxbox (Seksja 2.5)

Pierwszym przystankiem dla nowych użytkowników może być **menedżer ustawień**, dostępny z poziomu doku, panelu lub menu głównego.



Oprócz ikon na pulpicie i elementów doku, aplikacje można uruchamiać za pomocą dowolnego z następujących narzędzi:

- kliknij przycisk Start (logo MX) panelu tradycyjnego, aby wyświetlić Appfinder Xfce
- kliknij prawym przyciskiem myszy na pulpicie: *Menu > Wszystkie aplikacje*, aby uzyskać menu kategoryczne w stylu Debiana
- kliknij klawisz logo klawiatury (ikona Windows lub Apple), aby wywołać bardzo szybkie narzędzie o nazwie "rofi" do alfabetycznego menu z poręcznymi właściwościami (szczegóły w [Wiki](#))
- kliknij Ctrl+F2, aby wywołać małe okno uruchamiania (fbrun) dla aktualnej nazwy programu

Poniższe sekcje pozwolą użytkownikom na podstawowe zrozumienie, jak używać i zarządzać każdym z tych komponentów. Uwaga: słowo "Menu" w poniższych sekcjach odnosi się do menu głównego (rootMenu), które pojawia się po kliknięciu prawym przyciskiem myszy na pulpicie.

2.1 Ikony pulpitu

Ukryj: Menu > Poza zasięgiem wzroku > Przełącz ikony

Usuń (ikona): kliknij ikonę środkowym przyciskiem myszy, aby uruchomić iDesktool

Stop: Menu > Poza zasięgiem wzroku > Przełącz iDesk

Zarządzaj: Menu > Wygląd > Ikony pulpitu

Pomoc: [w Wiki](#)

Ikony pulpitu są włączone w MXFB przez iDesk, program po raz pierwszy stworzony w 2005 roku i zaprojektowany do rysowania ikon pulpitu dla użytkowników minimalnych menedżerów okien, takich jak fluxbox. Chociaż ikony można ustawiać ręcznie, jest to znacznie łatwiejsze z graficznym narzędziem. MX Linux Devs i użytkownicy zaadaptowali, zmodernizowali i rozbudowali istniejące narzędzie tworząc **iDesktool**: Menu > Wygląd > Ikony pulpitu.

Narzędzie to znacznie ułatwia korzystanie z ikon na pulpicie w MX-Fluxboxie. Jest bardzo proste w obsłudze i nie powinno budzić wielu pytań związanych z jego użyciem.

Oto podstawowe działania myszy dla ikony na pulpicie (konfiguracja w ~/.ideskrc), używając domyślnej ikony "Videos" jako przykładu:

| Działanie | Mysz | Przykład |
|------------------|---|--|
| Wykonaj | Lewe pojedyncze kliknięcie | Otwiera kanał YouTube MXFB |
| Wykonaj alt | Prawe pojedyncze kliknięcie | Otwiera menu akcji |
| Zarządzaj stroną | Środek (przycisk przewijania) pojedyncze kliknięcie | Otwiera program iDesktool skoncentrowany na ikonie |
| Drag | Lewe kliknięcie przytrzymaj, puść, aby zatrzymać | |

2.2 Conky

Ukryj: Menu > Poza zasięgiem wzroku > Przełącz conky

Usuń (conky): Menu > Wygląd > Conky

Stop: Menu > Poza zasięgiem wzroku > Przełącz conky

Zarządzaj: *Menu > Wygląd > Conky*

Pomoc: w Wiki: [MX Conky](#), [Conky Manager](#)

Użytkownicy MX-Fluxbox mogą korzystać z domyślnego zestawu conky dla MX Linux, klikając *Menu > Wygląd > Conky*, aby wywołać MX Conky; Conky Manager może być uruchomiony z niego lub z dowolnego menu. Conky Manager jest poręczną metodą podstawowego zarządzania, podczas gdy MX Conky dostarcza zaawansowanych funkcji unikalnych dla MX Linux, takich jak manipulacja kolorami.

W Conky Managerze wykonaj te proste kroki, aby edytować, przeglądać i wyświetlać conky:

- Podświetl każdy conky i naciśnij przycisk Podgląd, aby zobaczyć, jak wygląda. Pamiętaj, aby zamknąć każdy podgląd przed przejściem do kolejnego.
- Kliknij na ikonę ustawień (koła zębate), aby zmienić podstawowe właściwości, takie jak lokalizacja.
- Zaznacz pole, aby wybrać dowolny conky, którego chcesz użyć. Zostanie on automatycznie zainstalowany.
- Pliki konfiguracyjne są przechowywane w folderze `~/.conky/` w poszczególnych plikach tematycznych. Można je edytować, choć nie jest to łatwe, podświetlając conky na liście i klikając na ikonę edycji (ołówka).

Dla bardziej skomplikowanych conkies, możesz potrzebować użyć compositora. Kliknij *Menu > Settings > Config > Startup*, i odkomentuj linijkę o compositorze tak, aby wyglądało to tak: *compton &*

2.3 Panel tint2

Ukryj: *Menu > Poza zasięgiem wzroku > Przełącz panel automatycznego ukrywania*

Usunąć: *Ręcznie: usuń konfigurację z `~/.config/tint2/`*

Stop: *Ręcznie: umieść komentarz (#) przed linią w pliku "startup".*

Zarządzaj: *Menedżer ustawień > Menedżer Tint2 (ikony w doku i na panelu)*

Pomoc: [w Wiki](#)

Oryginalny pasek narzędzi Fluxbox bardzo różni się pod względem funkcji i wyglądu od tego, czego oczekują dzisiejsi użytkownicy. (Możesz przełączać się pomiędzy nimi: *Menu > Wygląd > Pasek narzędzi > Fluxbox | Tradycyjny*) Z tego powodu alternatywny "tradycyjny" pasek narzędzi został dodany począwszy od MX-Fluxbox 2.2 przy użyciu wysoce konfigurowalnej aplikacji znanej jako "tint2".

Aby zmienić panel, kliknij ikonę klucza obok przycisku Start, ikonę koła zębatego w doku lub listę w menu. To uruchamia menedżera ustawień, w którym możesz kliknąć "Menedżer Tint2".

Otworzy się ekran pokazujący wszystkie konfiguracje tint2 w lokalizacji `~/.config/tint2/`. MXFB dostarcza mały zestaw bardzo różnych konfiguracji, które możesz wypróbować.

Oprócz wyboru istniejącej konfiguracji możesz również zmienić elementy dowolnego panelu - w rzeczywistości jest to jedna z największych przyjemności korzystania z tint2. Kliknij na przycisk "Config" lub "Edit", aby dokonać edycji graficznej lub bezpośredniej.

Edytor graficzny zawiera dwie aplikacje:

- "Themes" wyświetla wszystkie konfiguracje tint2 w lokalizacji użytkownika, jak również kilka innych przyniesionych podczas instalacji.
- Okno "Właściwości" wyświetla właściwości uruchomionej konfiguracji. Jeśli okno Właściwości nie jest widoczne, kliknij na małą ikonę koła zębatego w lewym górnym rogu.

Oto kilka typowych działań w oknie "Właściwości", które pomogą Ci zacząć:

- Dodawanie/usuwanie launcherów. Kliknij pozycję "Launcher" po lewej stronie. Prawy panel posiada dwie kolumny: po lewej stronie znajduje się lista ikon aplikacji aktualnie wyświetlanych na pasku narzędzi, natomiast po prawej lista wszystkich zainstalowanych aplikacji desktopowych. Użyj strzałek, aby przenieść elementy w górę / w dół.
 - **Dodaj:** wybierz aplikację, którą chcesz z listy w prawej kolumnie, kliknij ikonę "strzałki w lewo" na środku, a następnie kliknij przycisk "Zastosuj", aby natychmiast dodać ją do paska narzędzi.
 - **Demontaż:** postępuj w odwrotnej kolejności.
- Przesuwanie lub zmiana rozmiaru panelu. Kliknij na pozycję "Panel" w lewym panelu, a następnie wybierz jego położenie i rozmiar w prawym panelu. Kliknij przycisk "Zastosuj". W tym miejscu możesz również przewinąć w dół i zaznaczyć pole "Autohide", jeśli chcesz.
- Zmiana formatu czasu/daty. Kliknij na pozycję "Clock" w lewym panelu, a następnie zmień pole "First line format" lub "Second line format" na dowolne. Na przykład, aby uzyskać czas 24-godzinny, należy zmienić "%I" na "%H". Kody [w Wiki](#).

UWAGA: Zrób kopię zapasową swojej obecnej konfiguracji przed jej zmianą : kliknij na `~/config/tint2/tint2rc`, a następnie zapisz ją pod nową nazwą, taką jak "tint2rc_BAK." Następnie możesz skopiować wszystkie swoje niestandardowe linie z pliku kopii zapasowej do właściwego miejsca w swojej nowej konfiguracji tint2rc.

2.4 Doki

Ukryj: *Menu > Poza zasięgiem wzroku > Przełącz automatyczne ukrywanie doku*

Usuń/Dodaj (element Docka): *Menu > Wygląd > Dockmaker*

Zatrzymaj (Domyślny dok): *Menu > Poza zasięgiem wzroku > Wyłącz domyślną stację dokującą*

Zarządzaj: *Menu > Wygląd > Dockmaker*

Pomoc: [w Wiki](#)

Zewnętrzne doki często nie współpracują łatwo z Fluxboxem. Jednak MXFB posiada natywną aplikację o nazwie Dockmaker, która ułatwia użytkownikowi tworzenie, modyfikowanie i zarządzanie dokami. Pionowy dock pojawia się na pulpicie, gdy użytkownik loguje się po raz pierwszy. Jego konfiguracja jest ustawiana w `~/fluxbox/scripts/DefaultDock.mxdk`

UWAGA: można również użyć tint2 jako doku, a kilka przykładów można znaleźć za pomocą menedżera Tint2.

2.5 Menu główne

Ukryj: domyślnie zawsze ukryty

Usuń/Dodaj (element menu): Menu > Ustawienia > Konfiguracja > Menu

Stop: umieść komentarz (#) przed linią w pliku init, która zaczyna się od:
session.menuFile:

Zarządzaj: Menu > Ustawienia > Konfiguracja > Menu

Pomoc: Sekcja 3 i linki

Menu główne (rootMenu) składa się z 4 oddzielnych jednostek, aby ułatwić czytanie, edycję i działanie. Krótkie menu główne (~/.fluxbox/menu-mx) zawiera trzy podmenu (Wygląd, Ustawienia, Poza zasięgiem wzroku), które znajdują się w ~/.fluxbox/submenus.

Szczegóły na temat tego i innych komponentów Fluxbox są szczegółowo omówione w rozdziale 3. W tym miejscu naszym celem jest zeskanowanie trzech sekcji rootMenu, wyznaczonych przez linie oddzielające.

- Top
 - Wszystkie aplikacje: menu kategoryjne w stylu Debiana. Jest ono aktualizowane automatycznie, jeśli używasz Instalatora pakietów; w przeciwnym razie kliknij Aktualizuj, jeśli to konieczne.
 - Ostatnie pliki: wyświetla ostatnio używane pliki (w razie potrzeby kliknij Odśwież)
- Środek: kilka popularnych aplikacji
- Na dole
 - Wygląd
 - conky
 - doki
 - ikony na pulpicie
 - monitory: małe monitory systemowe
 - styl: dekoracja okien, paska narzędzi i menu
 - temat
 - pasek narzędzi: wybór pomiędzy paskiem narzędzi a panelem
 - tapeta: obróć, rozdziel według obszaru roboczego, wybierz
 - Ustawienia
 - backup
 - configure: pliki Fluxboxa takie jak menu, startup, itp.

- wyświetlacz: zmiana parametrów wyświetlacza, pomoc jak zapisać
- klawiatura: szybka zmiana na jeden z 11 języków
- Poza zasięgiem wzroku: zbiór przydatnych poleceń do ukrywania elementów
- Zostaw:
 - refresh: używany po zmianie pliku konfiguracyjnego, jeśli nie jest wylogowywany
 - wstrzymać
 - wylogować się
 - ponowne uruchomienie
 - wyłączenie

Nowy użytkownik dobrze by zrobił, gdyby zapoznał się z tym menu, aby docenić jego zawartość, moc, szybkość i elastyczność. Szczególnie atrakcyjny jest fakt, że te menu są łatwe do odczytania i całkowicie pod kontrolą użytkownika.

3. Fluxbox

Ta sekcja jest przeznaczona dla użytkowników, którzy chcą uruchomić tradycyjną konfigurację Fluxbox.

Jak zacząć?

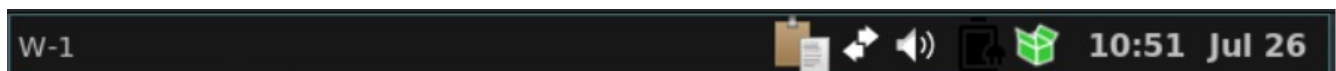
Bardzo łatwo jest przywrócić tradycyjną konfigurację Fluxboxa. Kliknij prawym przyciskiem myszy w dowolnym miejscu na pulpicie, aby zobaczyć i użyć menu pulpitu (rootMenu). Następujące zmiany są na wyciągnięcie ręki:

- Ustawienia > Pasek narzędzi > Fluxbox: tradycyjny panel (tint2) zniknie, a na górze ekranu pojawi się pasek narzędzi Fluxbox.
- Poza zasięgiem wzroku > Kill dock*.
- Poza zasięgiem wzroku > Zabić conky'ego*.
- Poza zasięgiem wzroku > Przełącz iDesk i Przełącz ikony*.

Dla trwałych zmian, wykomentuj (#) odpowiednie linie w pliku Settings > Configure > Startup tak, aby wyglądały tak jak poniżej:

```
#$HOME/.fluxbox/scripts/DefaultDock.mxdk
#$HOME/.fluxbox/scripts/conkystart
#idesktoggle idesk on 1>/dev/null 2>&1 &
```

Prześledźmy, jak rozumieć i używać zmienionego pulpitu:



Co to jest pasek narzędzi na górze?

Ten pasek narzędzi Fluxbox oferuje użytkownikom MX informacje o obszarach roboczych, otwartych aplikacjach, zasobniku systemowym i aktualnym czasie. Jego szerokość i rozmieszczenie można

ustawić za pomocą opcji dostępnych po kliknięciu środkowym przyciskiem myszy (=kółko przewijania) zegara lub pagera na pasku narzędzi - jeśli to z jakiegoś powodu nie działa, kliknij Menu > Ustawienia > Okno, szczelina i pasek narzędzi > Pasek narzędzi. Wysokość jest ustawiana w `~/.fluxbox/init/` :

`session.screen0.toolbar.height: 0`

Jeśli znajduje się tam zero, oznacza to, że wybrany styl ustawi wysokość. W przeciwnym razie, wartość 20 do 25 jest często wygodna.

Pasek narzędzi zawiera następujące elementy domyślne (L-R):

pager

- Umożliwia przełączenie obszaru roboczego w górę (prawy klik) lub w dół (lewy klik); tak samo jak Control + F1/F2/ itd., Ctrl-Alt + ←/→ lub użycie kółka przewijania nad pustym obszarem pulpitu. Numer i nazwa są ustawione w `~/.fluxbox/init`. "W" oznacza "Obszar roboczy". Domyślnie nie jest używany.

pasek ikon

- W tym miejscu otwarte aplikacje wyświetlają ikonę, z różnymi opcjami okien dostępnymi po kliknięciu prawym przyciskiem myszy na odpowiednią ikonę (w tym na sam pasek narzędzi) > tryb paska ikon. Domyślnie dla MX-Fluxbox wyświetlane są Wszystkie okna.

systemtray AKA systray

- Odpowiednik obszaru powiadomień w Xfce. Domyślne komponenty ustawione w `~/.fluxbox/init`; aplikacje, które mają opcję systemtray będą tam wyświetlane po uruchomieniu.

zegar

- Aby ustawić zegar na 12h lub 24h, kliknij prawym przyciskiem myszy i kliknij 12h lub 24h, w zależności od tego, co zostanie wyświetlone. Jeśli to nie zadziała, wybierz "Edytuj format zegara".
- 24h: `%H:%M`, 12h: `%I:%M`.
- Domyślnie jest to czas 12h i data w formacie dzień/krótki miesiąc: `%I:%M %b %d`. Wiele innych opcji czasu/daty można znaleźć [w Wiki](#)

Możesz przenieść lub usunąć dowolny element paska narzędzi w `~/.fluxbox/init/` , które domyślnie są ustawione w ten sposób:

`workspacename, pasek ikon, systemtray, zegar`

Jak mogę sprawić, by pasek narzędzi wyglądał bardziej jak starsze systemy, takie jak Windows?

Kliknij Menu > Wygląd > Pasek narzędzi > Tradycyjny (używając `tint2`)

Jak mogę pozbyć się elementów pulpitu, których nie chcę?

Menu > Poza zasięgiem wzroku > ...

Ten wpis zawiera:

- Faktyczne wpisy kill, które zatrzymują cały program. Przy następnym logowaniu wszystko, co zostało włączone w pliku startowym, pojawi się ponownie, z wyjątkiem domyślnego doku, który zostanie wyłączony.
- Wpis disable usuwa domyślną stację dokującą.
- Przełączanie wpisów, które mogą zabić lub ponownie uruchomić program.

Jak mogę zmienić lub dodać pozycję w menu?

Menu > Ustawienia > Konfiguracja > Menu. Składnia to: [kategoria] (nazwa) {polecenie} - należy pamiętać o prawidłowym użyciu nawiasów, nawiasów klamrowych i klamer.

Przykład 1: zmień "Music" aby otwierał Clementine zamiast DeaDBeeF

- Znajdź linię z wyrazem Muzyka (w razie potrzeby użyj Ctrl+F)
`[exec] (Muzyka) {deadbeef}`
- Kliknij dwukrotnie słowo "deadbeef" w części komend, aby zostało podświetlone, następnie wpisz "clementine" i zapisz, uzyskując taki wynik:
`[exec] (Music) {clementine}`
- Kliknij Menu > Zostaw > Odśwież, aby zastosować nowe ustawienia.

Przykład 2: dodaj Skype do menu

- Zdecyduj, gdzie chcesz, aby się pojawiła; dla tego przykładu, założmy, że chcesz dodać nową kategorię "Komunikacja" w sekcji Wspólne aplikacje i wprowadź ją tam.
- Utwórz kategorię za pomocą poleceń podmenu (patrz poniżej), wprowadź nowy wiersz i postępuj zgodnie ze wzorem: [exec] (pozycja menu) {polecenie}
- Wynik będzie wyglądał mniej więcej tak:

```
[podmenu] (Komunikacja)
    [exec] (Skype) {skypeforlinux}
[koniec]
```

- Menu > Zostaw > Odśwież

UWAGA: jak pokazuje drugi przykład, polecenie, którego należy użyć, nie zawsze jest oczywiste, dlatego w razie potrzeby należy otworzyć Finder aplikacji (F6), kliknąć prawym przyciskiem myszy interesujący nas wpis > Edytuj i skopiować prawidłowe, pełne polecenie dla danego menu.

Co jeszcze powinienem wiedzieć o oknach?

- Zmiana rozmiaru: Alt + prawe kliknięcie w pobliżu rogu, który chcesz zmienić i przeciągnij.
- Przesuwanie: Alt + kliknięcie lewym przyciskiem myszy i przeciągnięcie.
- Stick: użyj małego kwadratu w lewym górnym rogu, aby ograniczyć okno do bieżącego pulpitu.
- Opcje: kliknij prawym przyciskiem myszy na pasku narzędzi u góry okna. Szczególną wartość ma możliwość wyboru zapamiętania rozmiaru i położenia (zapisane w ~/.fluxbox/apps).

- Zakładki: połącz wiele okien w jedno okno z zakładkami u góry, po prostu klikając i przytrzymując klawisz Ctrl na pasku tytułowym jednego okna, a następnie przeciągając i upuszczając je na inne okno. Odwróć procedurę, aby ponownie je rozdzielić.

Widzę style w menu, co to jest?

Style są prostymi plikami tekstowymi, które mówią fluxboksowi, jak generować wygląd okna i elementów paska narzędzi, a także menu. Fluxbox posiada wiele z nich w katalogu `/usr/share/fluxbox/styles/`, które są widoczne w Menu > Look > Style, a wiele innych można znaleźć w sieci po wpisaniu hasła "fluxbox styles".

Style mogą zawierać obrazek tła, ale w MX-Fluxbox jest to domyślnie zablokowane dla górnych linii w Menu > Ustawienia > Konfiguracja > Nakładka. Aby umożliwić stylowi określenie tła, należy umieścić znak skrótu przed linią tak, aby wyglądało to tak:

! Poniższa linia zapobiegnie ustawianiu tła przez style.
#background: none

Jeśli podoba Ci się jakiś styl, ale chcesz zmienić jego cechy, skopiuj go do `~/fluxbox/styles`, zmień jego nazwę i wprowadź zmiany (zapoznaj się z przewodnikiem po stylach Ubuntu w sekcji Linki, poniżej). W tym folderze znajdziesz kilka stylów Fluxboxa, które zostały zmodyfikowane do użycia w MX.

Czym są tematy i jak nimi zarządzać?

Wiele motywów jest domyślnie zainstalowanych w MX-Fluxbox, a inne można znaleźć w sieci. Motyw GTK kontroluje takie elementy jak kolor panelu, tła okien i kart, wygląd aplikacji, gdy jest ona aktywna i nieaktywna, przyciski, pola wyboru, itp. Dostępne są motywy od bardzo ciemnych do bardzo jasnych.

Domyślnym motywem dla MX-Fluxbox jest [MX-Comfort]. Może być zmieniony przez kliknięcie prawym przyciskiem myszy na pulpicie, aby wywołać Menu > Wygląd > Motyw, co spowoduje wyświetlenie selektora motywów, ikon, czcionek itp.

Nie mogę przeczytać niektórych tekstów, czy mogę coś z tym zrobić?

Można dostosować czcionkę używaną przez motyw lub styl za pomocą selektora motywu; domyślnie dla MX-Fluxbox jest to Sans 11. Bardziej szczegółowa kontrola jest dostępna za pomocą pliku `~/fluxbox/overlay`. Na przykład, ten zestaw poleceń może być wypróbowany, aby tekst był ogólnie większy:

```
# fonts-----
menu.frame.font: PT Sans-12:regular
menu.title.font: PT Sans-12:regular
toolbar.clock.font: PT Sans-11:regular
toolbar.workspace.font: PT Sans-11:regular
toolbar.iconbar.focused.font: PT Sans-11:regular
toolbar.iconbar.unfocused.font: PT Sans-11:regular
window.font: Lato-9
```

Inne opcje czcionek można znaleźć w odnośnikach na końcu tego dokumentu.

Czy mogę zmienić tapetę?

Najpierw upewnij się, że plik nakładki blokuje styl przed określeniem tła. Następnie kliknij Menu > Wygląd > Tapety > Wybierz, aby zobaczyć dostępne opcje. Tapety, których nazwa zaczyna się od "mxfb-" mają logo MX-Fluxbox. Lista, która wyskakuje po wejściu do menu zawiera tła użytkownika (~/.fluxbox/backgrounds) i tła systemowe (/usr/share/backgrounds), oddzielone poziomą linią. Takie ustawienie pozwala na dodawanie teł w folderze użytkownika, a następnie wybieranie ich z menu.

Jakie terminale są dostępne?

- Ctrl+F4 (lub Menu > Terminal) = rozwijany Xfce4-terminal
- Menu lub Ctrl+F2: roxterm

Czy mogę używać własnych kombinacji klawiszy?

Tak. Wiele z nich jest domyślnie wymienionych w Menu > Ustawienia > Konfiguracja > Klawisze. Nazwy kilku z nich są trochę niejasne:

- Mod1 = Alt
- Mod4 = Klawisz logo (Windows, Apple)

Więcej: <http://fluxbox.sourceforge.net/docbook/en/html/c296.html>

W MX-Fluxbox istnieją dedykowane kombinacje klawiszy funkcyjnych (patrz górna część pliku klawiszy do zmiany):

- Ctrl+F1: Dokumentacja MX-Fluxbox
- Ctrl+F2: Uruchom polecenie za pomocą szybkiego uruchamiania aplikacji "[rofi](#)".
- Ctrl+F3: Menedżer plików
- Ctrl+F4: Terminal rozwijany
- vF5: Narzędzia MX

Same klawisze funkcyjne nie są zaprogramowane, aby uniknąć konfliktu z używaniem ich przez aplikacje.

Jakie są opcje ekranów?

- Jasność: Menedżer ustawień > Narzędzia > Tablica jasności
- Przechwytywanie: dedykowana ikona w doku uruchamia mxfb-quickshot; jeśli masz klawisz Print Screen (AKA Print, PrtSc, itp.), to też powinno działać.

Czytałem o szczelinie: co to jest?

Szczelina była pierwotnie pomyślana jako pojemnik na [aplikacje dokowane](#), ale w MXFB jest używana przede wszystkim do dokowania. Może być umieszczony w różnych miejscach na pulpicy:

- TopLeft, TopCenter, TopRight
- LewyCentralny, PrawyCentralny
- BottomLeft, BottomCenter, BottomRight

Możesz przeszukać domyślne repo dla dockapps za pomocą tego polecenia terminala:

```
apt-cache search dockapp
```

Wiele z nich dostępnych w repozytoriach może nie działać dobrze, ale warto się im przyjrzeć.

Bardzo ciekawym i przydatnym dockappem, którego nie udało się znaleźć za pomocą wyszukiwania w apt-cache, jest stos monitorów [**gkrellm**](#), domyślnie zainstalowany w MX-Fluxboxie. Jest on dostępny poprzez kliknięcie Menu > System > Monitory i posiada wiele opcji konfiguracyjnych (kliknij prawym przyciskiem myszy na górną etykietę lub na jeden z wykresów), [wiele skórek](#) i [wiele wtyczek](#). Domyślnie zainstalowanych jest kilka skórek, które można przejrzeć i wybrać klikając Shift-PageUp.

6. Linki

Pliki man (w terminalu lub <https://linux.die.net/man/>):

- fluxbox
- fluxbox-keys
- fbrun
- fluxstyle
- fluxbox-remote

<http://fluxbox.sourceforge.net/docbook/en/pdf/fluxbook.pdf>

Podstawowy podręcznik, nieco przestarzały, ale wciąż użyteczny

<https://bbs.archlinux.org/viewtopic.php?id=77729>

Kilka dobrych ogólnych wyjaśnień z przykładami

<https://wiki.archlinux.org/index.php/Fluxbox>

Niektóre komendy są specyficzne dla Archa

<https://wiki.ubuntu.com/HowToFluxboxStyles>

Doskonały wątek dotyczący kluczy fluxbox

<https://wiki.debian.org/FluxBox>

<https://wiki.debian.org/FluxboxIcon>

Zakładki w oknach.

<https://github.com/jerry3904/mx-fluxbox>

GitHub repo MX-Fluxbox

<https://mxlinux.org/wiki/help-files/help-mx-fluxbox/>

Wpis w Wiki MX-Fluxbox

<https://bit.ly/2Sm1PJl>

YouTube: MX-Fluxbox